

توجيهي

منصة القبول الالكتروني الموحد لحاملي شهادة
البكالوريا في المؤسسات الجامعية العمومية ذات
الاستقطاب المحدود

دليل الترشيح برسم الدخول الجامعي 2021/2020



www.tawjihi.ma

شارع محمد اليزيدي، حسان صربا: 4500 - الرباط 

☎ 05.37.21.75.01 | ✉ contact@tawjihi.ma | ✨ www.tawjihi.ma

الجدولة الزمنية للترشيح عبر منصة القبول "توجيهي"

01 المرحلة الأولى

- فتح المنصة والتعبير عن اختيارات ورغبات الترشيح
- إخبار المترشحين بمقترحات القبول المقدمة من طرف المنصة عبر الفضاء الخاص لكل مترشح
- إجابة المترشحين على مقترحات القبول المقدمة من طرف المنصة
- التسجيل النهائي للمترشحين المقبولين في المرحلة الأولى

من 25 يونيو إلى 28 يوليوز 2020

04 غشت 2020

من 04 إلى 30 غشت 2020

من 02 إلى 04 شتنبر 2020

02 المرحلة الثانية

- إخبار المترشحين بمقترحات القبول الجديدة المقدمة من طرف المنصة
- إجابة المترشحين على مقترحات القبول الجديدة المقدمة من طرف المنصة
- التسجيل النهائي للمترشحين المقبولين في المرحلة الثانية

07 شتنبر 2020

من 07 إلى 13 شتنبر 2020

من 14 إلى 16 شتنبر 2020

03 المرحلة التكميلية

- إخبار المترشحين بمقترحات القبول الجديدة المقدمة من طرف المنصة
- إجابة المترشحين على مقترحات القبول الجديدة المقدمة من طرف المنصة
- التسجيل النهائي للمترشحين المقبولين في المرحلة التكميلية

18 شتنبر 2020

من 18 إلى 27 شتنبر 2020

من 28 إلى 30 شتنبر 2020

تقديم

تُعتمد منصة القبول الإلكتروني الموحد لحاملي شهادة البكالوريا في المؤسسات الجامعية العمومية ذات الاستقطاب المحدود "توجيهي" في تدبير الترشيحات لولوج السنة الأولى للمؤسسات الجامعية ذات الاستقطاب المحدود التالية:

- ◀ المدارس العليا للتكنولوجيا (EST)؛
- ◀ كليات العلوم والتقنيات (FST)؛
- ◀ المدارس الوطنية للتجارة والتسيير (ENCG)؛
- ◀ المدارس الوطنية للعلوم التطبيقية (ENSA)؛
- ◀ المدرستان الوطنيتان العليتان للفنون والمهن (ENSAM)؛
- ◀ المدرسة الوطنية العليا للفن والتصميم (ENSAD).



تتضمن مسطرة القبول عبر منصة "توجيهي"، برسم الدخول الجامعي 2020-2021، مرحلتين رئيسيتين ومرحلة تكميلية. وللحصول على معلومات كاملة حول هذه المسطرة وقبل الشروع في الترشيح، أنتم مدعوون لتصفح جميع أركان المنصة، لا سيما: تقديم، المؤسسات وعرض التكوين، كيفية تسجيل الدخول، دليل المستخدم، الجدولة الزمنية والأسئلة المتكررة، وذلك على العنوان التالي: www.tawjithi.ma. ومن أجل الترشيح لولوج إحدى التكوينات المتاحة بالمنصة يتوجب عليكم اتباع المراحل التالية مع الالتزام بالتواريخ المحددة لكل مرحلة:

يجب على كل مترشح يرغب في ولوج السنة الأولى للمؤسسات الجامعية العمومية ذات الاستقطاب المحدود المعنية بهذه المسطرة أن يقوم بتسجيل الدخول بالركن المخصص لهذه العملية بالمنصة الإلكترونية، وذلك حسب نوعية شهادة البكالوريا المحصل عليها (وطنية أو أجنبية):

« تسجيل دخول المرشحين المتمدرسين أو الأحرار المسجلين في السنة الثانية لشهادة البكالوريا المغربية أو الحاصلين على هذه الشهادة:

إذا كنتم من هذه الفئة من المترشحين، فيتعين عليكم القيام بما يلي:

1 يجب عليكم، في البداية، طلب التسجيل بالمنصة من خلال الضغط على "إحداث حسابك" في الفضاء الخاص بتسجيل الدخول واختيار "بكالوريا مغربية" ضمن الاختيارين المتاحين.

2 بعد ذلك، أنتم مطالبون بتعبئة الاستمارة التي تتضمن بعض المعلومات الخاصة بكم (رمز مسار، رقم البطاقة الوطنية للتعريف، رقم الهاتف، الخ.) والضغط على "تسجيل".

3 تقوم الإدارة بمعالجة طلب تسجيلكم بالمنصة وتوافيكم، عبر بريدكم الإلكتروني (taalim.ma)، بإشعار يتضمن إسم المستخدم وكلمة السر لولوج المنصة. يجب عليكم الاحتفاظ بعناية باسم المستخدم وكلمة السر لأنكم مدعون لاستخدامهما للولوج لفضائكم الشخصي للترشيح طوال مسلسل الترشيح والانتقاء.

⚠ ملاحظة هامة بالنسبة للمترشحين الحاملين لشهادة البكالوريا

الأجنبية:

لا يعتبر طلب تسجيلكم بالمنصة نهائيا إلا بعد توصل الإدارة، عبر البريد الإلكتروني (bac.tawjihi@enssup.gov.ma) بملف ترشيحكم متضمنا لجميع الوثائق المطلوبة في الأجال المحددة لذلك . **ويجب ألا يتعدى حجم الوثائق المرسلة بالبريد الإلكتروني 10Mo.**

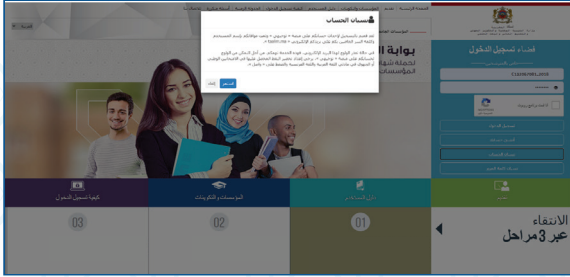
ويتكون ملف الترشيح من الوثائق التالية:

- ◀ نسخة مصادق عليها من شهادة البكالوريا؛
- ◀ نسخة مصادق عليها بيان نقط البكالوريا؛
- ◀ نسخة مصادق عليها من البطاقة الوطنية للتعريف أو جواز السفر؛
- ◀ نسخة من قرار معادلة الشهادة المحصل عليها للبكالوريا الوطنية (بالنسبة للمترشحين على شهادة البكالوريا الأجنبية بمؤسسة خارج تراب المملكة).

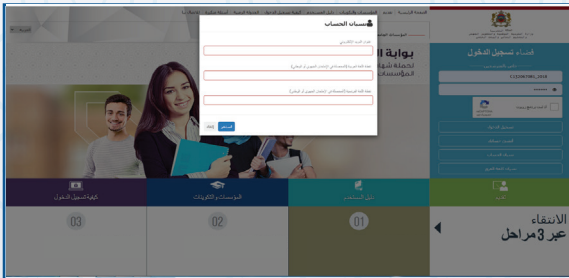
في حالة نسيان حسابكم الالكتروني:

في حالة قيامكم بتسجيل الدخول وعدم تمكنكم من الولوج لحسابكم الالكتروني، فيتعين عليكم:

1 الضغط على "نسيان حساب" في الفضاء الخاص بتسجيل الدخول.



2 أنتم مطالبون بإدخال رمز مسار أو الرقم الوطني للطالب في الاستمارة التي ستظهر على شاشتكم. بعد تأكد الإدارة من تواجد المرشح في قاعدة المعطيات، سيطلب النظام المعلوماتي منكم تعبئة بريدكم الالكتروني الجديد والنقط المحصل عليها في اللغتين العربية والفرنسية في الامتحان الوطني و الجهوي.



3 يتم قبول تغيير حسابكم الالكتروني وموافاتكم من جديد باسم المستخدم وكلمة السر لولوج فضائكم الخاص بالمنصة بعد التأكد من صحة المعلومات المعبأة في الاستمارة.

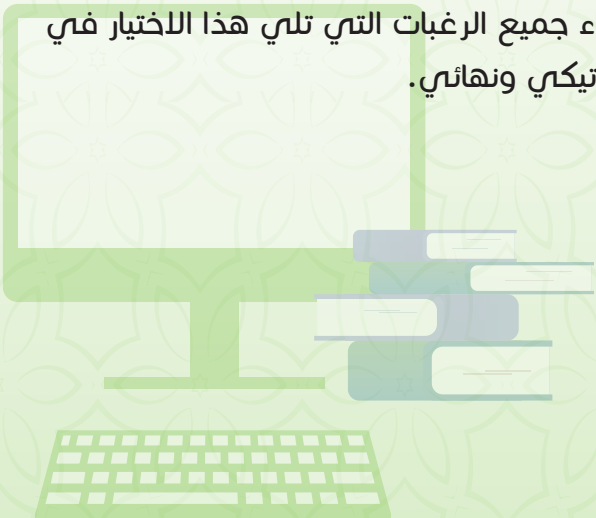
بعد توصلكم بالمعلومات الخاصة بتسجيل دخولكم للمنصة، المرجو إدخال إسم المستخدم وكلمة السر الخاصة بكم بالفضاء المخصص لتسجيل الدخول ثم الضغط على "تسجيل الدخول" والشروع في التعبير عن رغبات الترشيح عبر المراحل التالية:



- 1 مباشرة بعد أول عملية تسجيل دخول للمنصة، أنتم مطالبون بتأكيد اطلاعكم وموافقتكم على "ميثاق حقوق وواجبات المرشح"؛
- 2 بعد نجاح عملية تسجيل الدخول، ستلجون لفضائكم الخاص الذي يضم الأركان التالية: **ترشيحاتي، اقتراحات الولوج وإشعارات؛**
- 3 اعتبارا من اليوم الاول من تاريخ التعبير عن رغبات الترشيح، يمكنكم البحث في ركن "ترشيحاتي" عن التكوينات المتاحة لكم بناء على معايير القبول المتعلقة بكل تكوين (حسب مسلك البكالوريا)، باستخدام معايير البحث (نوع المؤسسة ، المدينة، الجامعة....)؛
- 4 من خلال عمليات البحث، يمكنكم اضافة رغبات الترشيح عن طريق انتقاء التكوينات التي تهتمكم في جدول البحث، والضغط على "اضافة" ؛
- 5 في جدول "**ترشيحاتي**" يمكنكم تغيير ترتيب أو إلغاء التكوينات المختارة وذلك قبل التاريخ المحدد لانتهاه التعبير عن رغبات الترشيح.

ملاحظات هامة:

- ◀ تسمح المنصة باختيار 20 تكويناً على الأقل و40 على أكثر.
- ◀ يمكن للمرشح اختيار وترتيب التكوينات من نفس نوعية المؤسسات أو المزج بين تكوينات من مؤسسات مختلفة في نفس اللائحة.
- ◀ يمكن للمرشح تغيير لائحة وترتيب الاختيارات قبل انقضاء آخر أجل لإدخال الاختيارات.
- ◀ يكتسي ترتيب اختيارات التكوين أهمية كبيرة. وفي هذا الصدد، يجب التذكير بأن منصة "توجيهي" تعتمد الاختيار الأول لكل مترشح في عملية ترتيب المترشحين بناء على الاستحقاق. وفي حالة عدم تمكن المترشح من الحصول على مقعد في اختياره الأول، يتم الانتقال إلى الاختيار الثاني وهكذا دواليك.
- ◀ في حالة تمكن المترشح من الحصول على مقعد في أي اختيار من اختياراته، يتم إلغاء جميع الرغبات التي تلي هذا الاختيار في الترتيب بشكل أوتوماتيكي ونهائي.



خلال كل مرحلة (المرحلتان الأساسيتان الأولى أو الثانية أو المرحلة التكميلية) تتم موافاة المترشح بمقترح واحد للولوج. ويتعلق الامر بأفضل تعيين ممكن بمؤسسة او تكوين وذلك بناء على الاختيارات المعبر عنها في مرحلة التعبير عن رغبات الترشيح والمعدل المحتسب للانتقاء في كل تكوين.

اعتبارا من التاريخ المحدد لعرض مقترحات القبول، يمكنكم الاطلاع على التكوين الذي تم انتقاؤكم لولوجه من خلال ركن "اقتراح الولوج". يتوجب عليكم الاجابة، عبر المنصة على "اقتراح الولوج"، خلال المدة الزمنية المحددة لتثبيت مقترحات القبول، باختيار جواب واحد من الاجوبة التالية:

1 أقبل بشكل نهائي المقترح المقدم:

باختياركم هذا الجواب، تؤكدون مقترح القبول المقدم من طرف المنصة الإلكترونية، ويتم حجز مقعد لكم بالمؤسسة والمسلك المقترحين، مع اشتراط ايداع شهادة البكالوريا الاصلية بالمؤسسة المقترحة قبل انتهاء الأجال المحددة لإيداع الملف. وبهذا تنتهي عملية ترشيحكم في هذه المرحلة دون المرور الى المرحلة التالية.

2 أقبل مقترح الولوج المقدم ولكن أحتفظ بترشيحي لأي اقتراح أفضل:

باختياركم هذا الجواب، تقبلون مقترح القبول المقدم من طرف المنصة الإلكترونية، مع الاحتفاظ بالترشيح لعرض أفضل في مرحلة الانتقاء التالية، وبهذا تحجز لكم المنصة الإلكترونية مقعدا بالمؤسسة والمسلك المقترحين الى غاية اجابتكم على مقترح المرحلة الموالية.

3 أرفض مقترح الولوج المقدم وأغادر نهائيا مسلسل الترشيح:

باختياركم هذا الجواب، ترفضون مقترح القبول المقدم من طرف المنصة الإلكترونية، وتؤكدون التخلي النهائي عن جميع طلبات الترشيح المتعلقة بعملية الانتقاء بمختلف مراحلها (الأساسية والتكميلية).

يتضمن فضاء "اختيارات في الانتظار" اختيارات المترشح المرتبة قبل الاختيار الذي تحصل فيه على مقترح للولوج في لائحة ترشيحاته. وتشمل الاختيارات الواردة في هذا الفضاء التكوينات التي يمكن للمترشح، الذي أجاب ب"أقبل مقترح الولوج المقدم ولكن أحتفظ بترشيحي لأي اقتراح أفضل" على مقترح الولوج، أن يحصل فيها على مقترحات للولوج في المراحل الموالية، بناء على الاستحقاق، في حالة شغور مقاعد في هذه التكوينات.

⚠ ملاحظات هامة:

◀ يمكن للمترشح تغيير الجواب عن اقتراح الولوج خلال الفترة المحددة للإجابة عن مقترحات الولوج في كل مرحلة. وتعتمد المنصة آخر جواب للمترشح قبل انقضاء هذه الفترة كجواب نهائي ولا يكمن قبول أي طلب لتغيير الجواب بعد ذلك.

◀ المترشحون المطالبون بإيداع شهادة البكالوريا الأصلية في المؤسسة التي تم قبولهم فيها هم فقط المرشحون الذين أجابوا بـ "أقبل بشكل نهائي المقترح المقدم".

◀ يجب التذكير أن أجوبة المترشحين لمقترحات الولوج في المرحلة التكميلية تقتصر على جوابين اثنين فقط: "أقبل بشكل نهائي المقترح المقدم" أو "أرفض مقترح الولوج المقدم وأغادر نهائيا مسلسل الترشيح".

◀ سيتم اعتبار عدم الإجابة على مقترح الولوج في أي مرحلة من مراحل الترشيح، داخل الأجل المحددة لذلك، بمثابة رفض نهائي للمقترح المقدم.

◀ يتم إيداع شهادة البكالوريا الأصلية في المؤسسة المعنية في الأجل المحددة لذلك في كل مرحلة.

إيداع ملف التسجيل:
المرحلة الرابعة
خلال الفترة المحددة لذلك في كل مرحلة

في حالة تأكيد مقترح القبول واختياركم لجواب " أقبّل بشكل نهائي المقترح المقدم"، أنتم مدعوون لإيداع شهادة البكالوريا الاصلية بالمؤسسة المقترحة قبل انتهاء الأجل المحددة لذلك في إحدى المرحلتين الأساسيتين أو في المرحلة التكميلية.

التسجيل الإداري بالمؤسسة الجامعية المعنية
المرحلة الخامسة

في نهاية عملية الانتقاء، أنتم مدعوون لإتمام اجراءات التسجيل الإداري النهائي بالمؤسسة الجامعية التي تم قبولكم للدراسة بها داخل الأجل المحددة لذلك مع الإدلاء بجميع البيانات والوثائق التي تطلبها المؤسسة المعنية.



للمزيد من المعلومات، المرجو الإتصال بـ:

وزارة التربية الوطنية والتكوين المهني
والتعليم العالي والبحث العلمي
قضاء التعليم العالي والبحث العلمي

شارع محمد اليزيدي، حسان غرب: 4500 - الرباط 

☎ 05.37.21.75.01 ✉ contact@tawjihi.ma

Royaume du Maroc



Ministère de l'Éducation Nationale, de la Formation Professionnelle,
de l'Enseignement Supérieur et de la Recherche Scientifique

TAWJIHI

la plateforme d'admission électronique unifiée des bacheliers aux établissements Universitaires à accès régulé

Guide de candidature au titre de la rentrée Universitaire 2020/2021



 www.tawjihi.ma



Boulevard Mohamed Lyazidi – Hassan, BP : 4500 – RABAT



05.37.00.00.00



contact@tawjihi.ma



www.tawjihi.ma

Calendrier de candidature à travers la plateforme d'admission



01 La Première Etape

Du 25 juin au 28 Juillet 2020

04 Août 2020

Du 04 au 30 Août 2020

Du 02 au 04 Septembre 2020

- Authentification sur la plateforme et la saisie en ligne des candidatures
- Information des candidats des propositions d'admission proposées par la plateforme
- Réponses des candidats aux propositions d'admission
- Dépôt du dossier d'inscription pour les candidats retenus de la 1^{ère} étape

02 La Deuxième Etape

07 Septembre 2020

Du 07 au 13 Septembre 2020

Du 14 au 16 Septembre 2020

- Information des candidats des nouvelles propositions d'admission de la 2^{ème} étape
- Réponses des candidats aux propositions d'admission de la 2^{ème} étape
- Dépôt du dossier d'inscription pour les candidats retenus de la 2^{ème} étape

03 Etape Complémentaire

18 Septembre 2020

Du 18 au 27 Septembre 2020

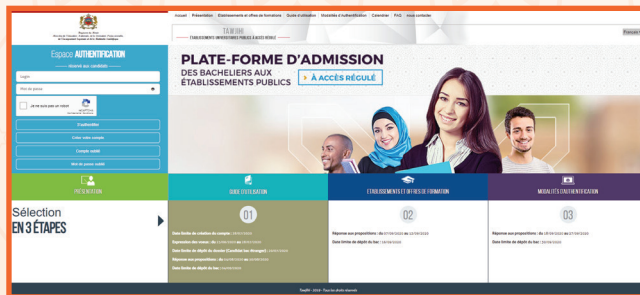
Du 28 au 30 Septembre 2020

- Information des candidats des nouvelles propositions d'admission de l'étape complémentaire
- Réponses des candidats aux propositions d'admission de l'étape complémentaire
- Dépôt du dossier d'inscription pour les candidats retenus de l'étape complémentaire

Présentation

La plateforme d'admission des bacheliers aux établissements publics à accès régulé (TAWJIHI) prend en charge la gestion des admissions des bacheliers à la 1ère année des établissements universitaires de l'enseignement supérieur à accès régulé suivants :

- ▶ Ecoles Supérieures de Technologie (EST) ;
- ▶ Facultés des Sciences et Techniques (FST) ;
- ▶ Ecoles Nationales de Commerce et de Gestion (ENCG) ;
- ▶ Ecoles Nationales des Sciences Appliquées (ENSA) ;
- ▶ Ecoles Nationales Supérieures d'Arts et Métiers (ENSAM) ;
- ▶ Ecole Nationale Supérieure d'Art et de Design (ENSAD).



Le processus d'admission via la plateforme « TAWJIHI », au titre de la rentrée universitaire 2020-2021, comporte deux phases principales et une phase complémentaire.

Pour obtenir des informations complètes sur cette procédure et avant de procéder à la candidature, vous êtes invités à parcourir toutes les rubriques de la plateforme, notamment: Présentation, Etablissements et offre de formation, Modalités d'authentification, Guide d'utilisation, Calendrier et Foire aux questions, à l'adresse suivante www.tawjahi.ma.

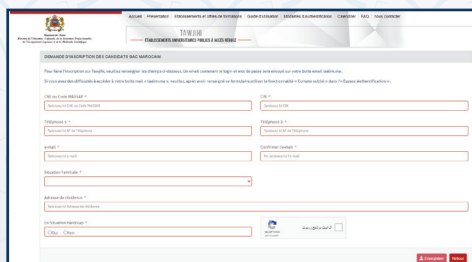
Pour vous porter candidat aux formations gérées par la plateforme, vous êtes invités à suivre les étapes décrites ci-dessous tout en respectant vigoureusement les dates fixées pour chaque étape.

Tout candidat souhaitant intégrer la 1^{ère} année des établissements universitaires publics à accès régulé concernés par cette procédure est tenu de s'authentifier sur l'espace dédié à cette opération sur la plateforme, et ce selon le type de baccalauréat obtenu (national ou étranger) :

➤ Authentification des candidats scolarisés ou libres, en préparation ou titulaire du Baccalauréat marocain :

Si vous appartenez à cette catégorie, vous devez procéder comme suit :

- ❶ Dans un premier temps, vous devez procéder à une demande de création de compte à la plateforme en cliquant sur le bouton « Créer votre compte » dans l'espace authentification et en sélectionnant "**Baccalauréat marocain**" parmi les deux options disponibles ;
- ❷ Ensuite, vous devez remplir le formulaire contenant certaines de vos informations (code MASSAR, numéro de la Carte Nationale d'identité, numéro de téléphone, etc.) et cliquer sur « S'inscrire » ;

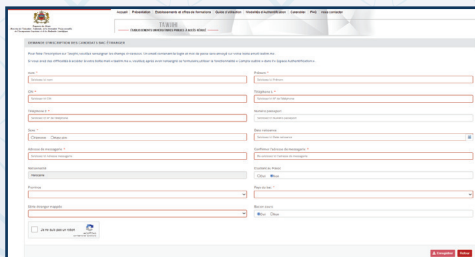
A screenshot of a web form titled "Demande d'inscription pour les candidats du Baccalauréat". The form is for the "BACCALAURÉAT MAROCAIN" and contains several input fields: "Code MASSAR", "N° de la Carte Nationale d'Identité", "N° de téléphone", "Nom de famille", "N° de dossier scolaire", "Code de validation", "Captcha", and "Classe". There are also dropdown menus for "Niveau scolaire" and "Type de candidat". At the bottom, there is a "S'inscrire" button and a checkbox for "Je suis candidat à la fois au Baccalauréat national et étranger".

- ❸ Après avoir fait une demande de création de compte dans la plateforme, votre demande est traitée par l'administration et une notification contenant vos informations d'authentification (login et mot de passe) est envoyée à votre boîte de messagerie électronique (**@taalim.ma**). **Vous devez garder soigneusement ce login et mot de passe car vous serez appelés à les utiliser pour l'accès à votre espace privé tout au long du processus de candidature et de sélection.**

› Authentification des candidats de nationalité marocaine, en préparation ou titulaire du Baccalauréat étranger :

Si vous appartenez à cette catégorie, vous devez procéder comme suit :

- ➊ Dans un premier temps, vous devez procéder à une demande de création de compte à la plateforme en cliquant sur le bouton «Créer votre compte» dans l'espace authentification et en sélectionnant "**Baccalauréat étranger**" parmi les deux options disponibles ;
- ➋ Ensuite, vous devez remplir le formulaire contenant certaines de vos informations (Etat civil, email, pays d'obtention du Baccalauréat, établissement, etc.) et cliquer sur « S'inscrire » ;
- ➌ Après avoir fait une demande de création de compte dans la plateforme, votre demande est traitée par l'administration et une notification contenant vos informations d'authentification (login et mot de passe) ou de rejet, dans le cas où la demande d'inscription n'est pas acceptée, est envoyée à votre boîte e-mail. ***Vous devrez garder soigneusement ce login et mot et passe car vous serez appelés à les utiliser pour l'accès à votre espace privé tout au long du processus de candidature et de sélection.***



The image shows a screenshot of a web registration form. At the top, there is a header with the logo of the Moroccan Ministry of National Education and Vocational Training and the text 'Ministère de l'Éducation Nationale et de la Formation Professionnelle'. Below the header, there is a section titled 'Demande de création de compte pour les candidats de nationalité marocaine'. The form contains several input fields for personal information, including 'Nom', 'Prénom', 'Date de naissance', 'Sexe', 'Adresse', 'Email', 'Pays d'obtention du Baccalauréat', 'Niveau de formation', 'Année de formation', 'Etablissement', 'Niveau de formation', 'Année de formation', 'Etablissement', 'Niveau de formation', 'Année de formation', 'Etablissement'. There are also checkboxes for 'Je suis titulaire du Baccalauréat étranger' and 'Je suis en préparation du Baccalauréat étranger'. At the bottom, there is a 'S'inscrire' button.

Important pour les candidats titulaires du Baccalauréat étranger :

Votre demande d'inscription à la plateforme n'est considérée comme définitive qu'après la réception de l'administration par email (bac.tawjihi@enssup.gov.ma) de votre dossier de candidature contenant tous les documents requis et ce dans les délais spécifiés. La taille des documents envoyés par e-mail ne doit pas dépasser 10 Mo.

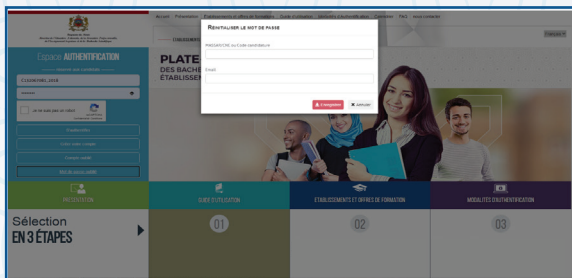
Le dossier de candidature comporte :

- › Une copie légalisée de l'attestation du Baccalauréat.
- › Une copie légalisée du relevé des notes du Baccalauréat.
- › Une copie légalisée de la carte d'identité nationale ou du passeport.
- › Une copie de la décision de l'équivalence du baccalauréat obtenu au baccalauréat national (pour les candidats ayant un baccalauréat obtenu en dehors du territoire marocain)

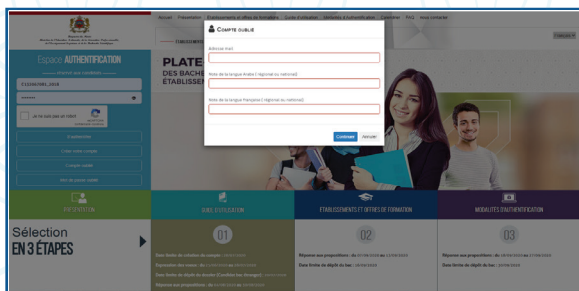
➤ En cas d'oubli de votre compte e-mail :

Si vous avez procédé à l'authentification et que vous ne pouvez pas accéder à votre compte en ligne, vous devrez :

- 1 Cliquer sur le bouton « Compte oublié » dans l'espace d'authentification ;

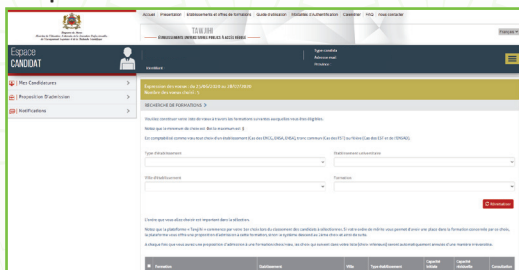


- 2 Une fois le formulaire dédié à cet effet affiché, vous devrez saisir votre code MASSAR ou le code national d'étudiant. Après vérification de votre code dans la base de données de l'administration, le système vous demandera la saisie de la nouvelle adresse mail et des notes obtenues en examen national ou régional en langues arabe et française ;



- 3 Le système vérifie l'exactitude des informations saisies avant d'accepter la modification de votre compte email et de vous envoyer des nouveaux nom d'utilisateur et mot de passe.

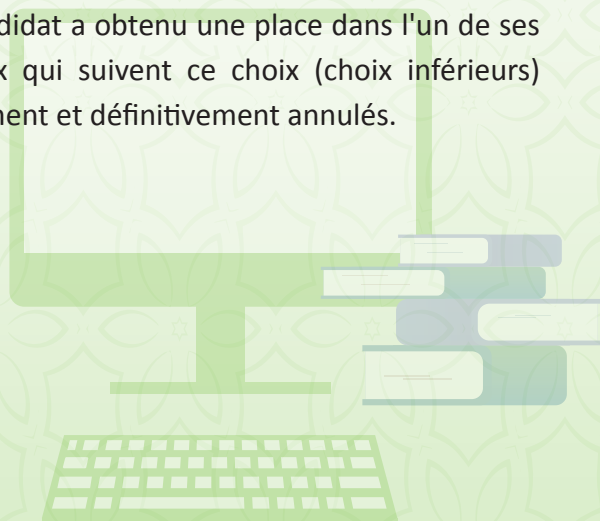
Une fois que vous avez reçu les informations d'authentification, veuillez renseigner votre login et votre mot de passe dans l'«Espace authentification» et cliquer sur le bouton «S'authentifier», afin de procéder à la saisie en ligne de vos vœux en suivant les étapes suivantes :



- 1 Dès votre première authentification, vous devrez confirmer la lecture et l'acceptation de **« La charte des droits et devoirs du candidat »** ;
- 2 Une fois connecté, vous avez accès à votre espace privé comprenant les rubriques suivantes : **Mes candidatures, Propositions d'admission et Notifications** ;
- 3 Dans la rubrique **« Mes candidatures »** et à compter du premier jour de la période réservée à l'expression des vœux, vous pouvez commencer à rechercher des informations détaillées sur les offres de formations auxquelles vous êtes éligibles (selon votre série du bac) en utilisant des critères de recherche (type d'établissement, ville, université...) ;
- 4 A travers vos recherches, vous pouvez ajouter les vœux de votre choix en sélectionnant les offres de formations dans le tableau des résultats de recherche et en cliquant sur le bouton **« Ajouter »** ;
- 5 Dans le tableau **« Mes candidatures »**, vous pouvez ordonner et supprimer les offres de formations sélectionnées jusqu'à la date limite fixée pour l'expression des vœux.

Important :

- La plateforme permet de choisir au moins 20 formations au minimum et 40 au maximum ;
- Le candidat peut choisir et organiser des formations du même type d'établissement ou mélanger les formations d'établissements différents dans la même liste ;
- Le candidat peut changer la composition de la liste et l'ordre des formations sélectionnées jusqu'à la date limite fixée pour l'expression des vœux ;
- Le classement des offres de formation est très important. Il est utile de rappeler que la plateforme « TAWJIHI » considère, en priorité, le premier choix de chaque candidat dans le classement des candidats sur la base du mérite. Dans le cas où le candidat n'a pas eu une place dans son premier choix, le système passe au deuxième choix, et ainsi de suite ;
- Dans le cas où le candidat a obtenu une place dans l'un de ses choix, tous les vœux qui suivent ce choix (choix inférieurs) seront automatiquement et définitivement annulés.



A chacune des phases, une seule proposition d'admission vous est affectée. C'est la meilleure affectation d'établissement ou formation possible selon votre liste des vœux renseignés lors du processus de « saisie en ligne de votre candidature » et de votre moyenne de sélection calculée pour chaque formation.

A compter de la date de début de la présentation des propositions d'admission, vous pouvez consulter le vœu que la plateforme vous a proposé à travers la rubrique « **Proposition d'admission** ».

Vous devrez répondre via la plateforme à la « **Proposition d'admission** » durant toute la période dédiée aux « **Réponses aux propositions d'admission** » avec l'une des réponses suivantes :

1 « J'accepte définitivement l'admission proposée » :

En choisissant cette réponse, vous validez l'admission que la plateforme vous a proposée. En conséquence, votre place est réservée dans l'établissement et la filière choisis et vous êtes invités à déposer l'original du baccalauréat dans l'établissement concerné avant l'expiration de la date limite fixée à cette opération. Ainsi, votre candidature prendra fin sans passer à la phase suivante.

2 « J'accepte l'admission proposée mais je reste candidat à une meilleure proposition » :

En choisissant cette réponse, vous acceptez l'admission proposée par la plateforme tout en restant candidat à une meilleure proposition lors de la phase de sélection suivante. En conséquence, la plateforme vous réserve votre place dans l'établissement et la filière choisis jusqu'à ce que vous répondez à la proposition de la plateforme lors de la phase qui suit.

③ «Je refuse l'admission proposée et j'abandonne complètement le processus d'admission » :

En choisissant cette réponse, vous refusez l'offre d'admission proposée par la plateforme et vous confirmez que vous abandonnez définitivement toutes vos demandes de candidature liées à cette procédure de sélection dans ses différentes phases.

L'onglet « **Choix en attente** » comprend les choix du candidat classés avant le vœu dans lequel il a reçu une proposition d'admission dans sa liste de candidatures. Les vœux figurant dans cet onglet sont les formations dans lesquelles le candidat, qui a répondu par «**J'accepte l'admission proposée mais je reste candidat à une meilleure proposition**», pourrait obtenir des propositions d'admission dans les prochaines phases, sur la base du mérite et en cas de vacance de places dans les formations concernées.

Important :

- ▶ Le candidat peut modifier sa réponse de la proposition d'admission durant la période fixée pour répondre aux « Propositions d'admission » de chaque phase. La plateforme considère la dernière réponse du candidat avant la fin de cette période comme réponse finale, et par conséquent, toute demande de modification de la réponse par la suite n'est plus possible ;
- ▶ Seuls les candidats qui ont répondu par « J'accepte définitivement l'admission proposée » qui doivent déposer l'original du baccalauréat dans l'établissement concerné ;
- ▶ Il convient de rappeler que les réponses aux propositions d'admission possibles dans la phase complémentaire se limitent à deux réponses : « J'accepte définitivement l'admission proposée » ou « Je refuse l'admission proposée et j'abandonne complètement le processus d'admission » ;
- ▶ La non réponse à une proposition au cours des différentes étapes des candidatures dans les délais fixés, est considérée comme refus définitif de la proposition proposée.
- ▶ L'original du baccalauréat est déposé auprès de l'établissement concerné avant l'expiration de la date limite fixée pour le dépôt dans chaque phase de sélection.

4^{ème}
étape

Dépôt du dossier d'inscription pendant la période fixée
dans chaque phase de sélection

Si vous validez la proposition d'admission en répondant par « **J'accepte définitivement l'admission proposée** », vous êtes invités à déposer l'original de votre baccalauréat dans l'établissement choisi avant la date limite fixée à cet effet dans chaque phase de sélection.

5^{ème}
étape

Inscription administrative à l'établissement universitaire
concerné

A fin de la procédure de sélection, vous êtes invités à vous présenter à l'établissement dans lequel vous êtes définitivement retenu pour finaliser la procédure d'inscription administrative en déposant tous les documents demandés et en fournissant toutes les données dans les délais fixés à cet effet.



Pour plus d'informations veuillez contacter:

Ministère de l'Education Nationale, de la Formation professionnelle,
de l'Enseignement Supérieur et de la Recherche Scientifique
Département de l'Enseignement Supérieur et de la Recherche Scientifique



Boulevard Mohamed Lyazidi – Hassan, BP : 4500 – RABAT



05.37.21.75.01



contact@tawjihi.ma